

Муниципальное казенное общеобразовательное учреждение  
Ханты-Мансийского района  
«Средняя общеобразовательная школа с. Кышик»

---

628501, Российская Федерация, Тюменская область, Ханты-Мансийский автономный округ–Югра, Ханты-Мансийский район, с. Кышик, ул. Школьная, д. 7.  
[soh-ksk@hmrn.ru](mailto:soh-ksk@hmrn.ru), <http://kishik-school.ru/>

ПРИНЯТО  
Решением педагогического совета № 05  
от 25.05.2023 года

УТВЕРЖДАЮ  
Директор МКОУ ХМР «СОШ с.  
Кышик»  
\_\_\_\_\_  
Н.А. Герасименко  
Приказ от 25.05.2023 года № 247 -О

**Аналитический отчет по результатам внутренней системы  
оценки качества образования в Муниципальном казенном  
общеобразовательном учреждении Ханты-Мансийского района  
«Средняя общеобразовательная школа с.Кышик» дошкольное  
образование за 2022-2023 учебный год**

Полное наименование учреждения: Муниципальное казенное общеобразовательное учреждение Ханты-Мансийского района «Средняя общеобразовательная школа с.Кышик».

Показатели, характеризующие открытость и доступность информации о ДО:

- на официальном сайте МКОУ (<https://shkolakyschik-r86.gosweb.gosuslugi.ru/>) размещена полная и актуальная информация о ДО и его деятельности; В фойе детского сада и по коридорам имеются оформленные информационные стенды для родителей.

- на официальном сайте МКОУ размещены сведения о педагогических работниках МКОУ.

- взаимодействие с получателями образовательных услуг организовано по телефону, по электронной почте, с помощью электронных сервисов, предоставляемых на официальном сайте МКОУ в сети Интернет, в том числе наличие возможности внесения предложений, направленных на улучшение работы организации.

Планирование деятельности педагогов опирается на результаты педагогической оценки индивидуального развития детей и направлено на создание психолого-педагогических условий для развития каждого ребенка, формирование и оснащение развивающей предметно-пространственной среды.

Для проведения внутренней системе оценки качества образования использовали следующий инструментарий:

- соответствие основной образовательной программы образовательной организации федеральным государственным образовательным стандартам дошкольного образования;

- качество условий реализации основной образовательной Программы (далее ООП);

- качество результата освоения ООП.

Процедура сбора информации проводилась с помощью таких методов, как:

- тестирование;

- анализ документов;

- беседы;

- наблюдение;

- статистические исследования;

- собеседование;

- самоанализ и самооценка

- анкетирование.

Анализ проводился по следующим критериям:

- качество образовательного процесса;

- качество образовательной деятельности (организованной взрослым, самостоятельной детской деятельности);

- качество взаимодействия педагогов с родителями и детьми в процессе воспитания и обучения

- качество (динамика) освоения детьми содержания образовательной программы по пяти образовательным областям

Качество образовательных условий

- финансовые условия (финансовое обеспечение государственных гарантий);

- материально-технические условия (характеристика и оснащённость помещений оборудованием и методическими материалами в соответствии с нормативными требованиями), развивающая предметно-пространственная среда (материальная обстановка, соответствующая заданным);

Характеристиками для реализации ООП

- психолого-педагогические условия (личностно-ориентированное взаимодействие педагогов с детьми, благополучная атмосфера, педагогика поддержки, обеспечение возможности выбора для ребенка)

- кадровые условия (должностной состав, достаточное количество и необходимая квалификация персонала)

- качество результатов дошкольного образования

Соответствие полученных результатов запланированным целям (цели формулируются на основе целевых ориентиров, описанных в ФГОС ДО в раннем возрасте и на этапе завершения дошкольного образования, преимущественно как социально - нормативные возрастные характеристики возможных достижений ребёнка).

### **1. Качество условий реализации ООП ДОУ.**

Критериями и показателями оценки качества условий реализации ООП ДО являются требования к кадровому, материально – техническому, информационно – методическому, психолого

– педагогическому, финансовому обеспечению.

#### **1.1. Анализ качества основной образовательной программы дошкольного образования.**

В МКОУ ДО созданы условия для реализации основной образовательной программы в соответствии с Федеральными государственными образовательными стандартами дошкольного образования (ФГОС ДО) и требованиями к структуре основной образовательной программы дошкольного образования.

Для нормативно-правового обеспечения реализации ООПДО имеется документация, соответствующая требованиям действующего законодательства, иных нормативно-правовых актов (Устав, локальные акты, лицензия на право осуществления образовательной деятельности, документы, обеспечивающие процесс управления реализацией ООПДО и др.).

Основная образовательная программа ДО, разработанная с учётом примерной общеобразовательной программы дошкольного образования «От рождения до школы» под ред. Н.Е. Вераксы, Т.С. Комаровой, М.А. Васильевой, обеспечивает развитие детей в возрасте от 2 до 7 лет.

Содержание основной образовательной программы выстроено в соответствии с научными принципами и подходами, обозначенными ФГОС ДО: развивающего обучения, научной обоснованности и практической применимости, полноты и достаточности, интеграции образовательных областей, комплексно-тематического подхода.

Объём обязательной части ООПДО и части, формируемой участниками образовательного процесса, соответствует требованиям к объёму и содержанию, отражает специфику условий осуществления образовательного процесса и приоритетного направления (физическое развитие дошкольников), а также включает время, отведенное на взаимодействие с семьями детей по реализации основной образовательной программы дошкольного образования.

Программа реализуется в совместной деятельности взрослого и детей и самостоятельной деятельности детей не только в рамках образовательной деятельности, но и при проведении режимных моментов в соответствии со спецификой дошкольного образования; построение образовательного процесса происходит на адекватных возрасту формах работы с детьми (ведущая – игра). Вместо специально организованных формальных занятий педагоги решают задачи развития (воспитания и обучения) в ходе совместной с детьми игровой, коммуникативной, трудовой, познавательно-исследовательской, продуктивной, музыкально-художественной деятельности, в ходе режимных моментов; во время самостоятельной деятельности детей; во взаимодействии с семьями воспитанников.

Коррекционно-развивающая образовательная деятельность с детьми с ограниченными возможностями здоровья (ОВЗ) строится с учетом особых образовательных потребностей и социальной адаптации в соответствии с разработанными адаптированными образовательными программами:

- для детей с тяжелыми нарушениями речи (учителя логопеды);
- с задержкой психического развития (педагог-психолог)

Целевая направленность, содержательный и организационный компонент ООП ДО в части, формируемой участниками образовательных отношений, разработаны в соответствии с изучением спроса на образовательные услуги со стороны потребителей и в соответствии со спецификой национальных, социокультурных и иных условий, в которых осуществляется

образовательная деятельность. Целевая направленность, содержательный и организационный компонент ООП ДО разработаны на основе учета потребностей и возможностей всех участников образовательных отношений.

**Показатели, характеризующие комфортность условий, в которых осуществляется образовательная деятельность**

- материально-техническое и информационное обеспечение организации организовано в соответствии с нормативно-правовой базой;

- в ДО созданы необходимые условия для охраны и укрепления здоровья воспитанников:

физкультурный зал, спортивная площадка на территории ДО, имеется инструктор по физической культуре, организация питания в ДО осуществляется посредством поставки продуктов организацией «Юхас»;

- созданы условия для индивидуальной работы с воспитанниками в соответствии с планами работы педагогов;

- развитие творческих способностей и интересов воспитанников прослеживается в их участие в конкурсах, выставках, физкультурных мероприятиях, спортивных мероприятиях, фестивалях районного и городского уровней, в ДО, на уровне муниципального образования.

На базе ДО функционирует Консультативный центр, специалисты которого оказывают консультативную помощь родителям (законным представителям):

- для оказания психолого-педагогической помощи участникам образовательных отношений в ДО работает педагог-психолог;

- для оказания консультативной помощи по коррекции нарушений речи в ДО работают один учитель-логопед;

- первую медицинскую помощь оказывают педагоги, которые прошли КПК «Оказание первой помощи пострадавшим» и медицинский работник.

**Современные технологии в образовательном процессе ДОО**

- проектная деятельность – целенаправленная образовательная деятельность, направленная на развитие и обогащение знаний детей о родном селе, округе (Проект «Синичкин день», «Мой край родной»);

- проблемно-поисковая деятельность, направленная на формирование у дошкольников способностей к мышлению, решению проблемных ситуаций, аналитических навыков (Зимняя спартакиада «Будущие олимпийцы»)

- познавательная деятельность, направленная на развитие мышления, внимания, памяти, логики, мелкой моторики рук (викторины и олимпиады ПДД, математика)

- здоровьесберегающие технологии – сохранение физического и психического здоровья, формирования необходимых знаний, умений и навыков по здоровому образу жизни. (Зимняя спартакиада «Будущие олимпийцы», «Всемирный день здоровья» по направлению – физическая культура).

**1.2. Анализ качества психолого-педагогических условий реализации ООП**

В ДО созданы психолого-педагогические условия, направленные на полноценное психофизическое развитие и эмоциональное благополучие детей, обеспечивающие их развитие в соответствии с их возрастными и индивидуальными возможностями и интересами.

В соответствии с Федеральным государственным образовательным стандартом дошкольного образования особое внимание уделяется психолого-педагогическим условиям. Задачи психолого- педагогической работы по формированию физических, интеллектуальных и личностных качеств детей решаются интегрировано в ходе освоения всех образовательных областей наряду с задачами, отражающими специфику каждой образовательной области. Повышению качества образовательной работы с детьми способствует рационально организованная в группах развивающая среда, создающая условия для совместной деятельности детей и педагогов и позволяющая варьировать способы и формы организации их жизнедеятельности. Эффект и поддержка положительного эмоционального фона создается за счет вариативного и рационального использования помещений — как групповых комнат, так и

помещений ДОУ в целом.

Посещение нерегламентированной деятельности и ООД педагогов показало, что все сотрудники, без исключения, создают и поддерживают доброжелательную атмосферу в группе, что способствует установлению доверительных отношений с детьми:

- общаются с детьми дружелюбно, уважительно, вежливо, ласково;
- поддерживают доброжелательные отношения между детьми;
- голос взрослого не доминирует над голосами детей, в группе наблюдается естественный шум;
- взрослые не прибегают к негативным дисциплинарным методам, которые обижают, пугают или унижают детей;
- в индивидуальном общении с ребенком выбирают позицию «глаза на одном уровне»;
- учитывают потребность детей в поддержке взрослых;
- чутко реагируют на инициативу детей в общении, учитывают их возрастные и индивидуальные особенности;
- уделяют специальное внимание детям с особыми потребностями;
- при коррекции поведения детей чаще пользуются поощрением, поддержкой, чем порицанием и запрещением.

Анализ просмотренных занятий показал, что педагоги владеют методикой дошкольного образования и воспитания, приемами взаимодействия с детьми, прослеживается личностно-ориентированное взаимодействие с детьми.

Последовательность видов деятельности, и само построение занятия, учитывает следующие моменты: возрастные особенности детей; основные задачи; физическую, умственную, эмоциональную нагрузки; характер предшествующей и последующей деятельности; условия проведения занятий.

Много внимания уделяется формированию предпосылок учебной деятельности дошкольников, логического мышления, сообразительности. В процессе ООД наблюдается положительный эмоциональный фон, партнерские взаимоотношения детей и взрослых за счет использования игры, внесения новых заданий, заданий повышенной трудности, и т. п.

Педагоги постоянно изучают и используют в своей профессиональной деятельности современные образовательные технологии, включая информационные, а также цифровые образовательные ресурсы, современные педагогические технологии продуктивного, дифференцированного, развивающего обучения, занимаются самообразованием.

Созданы условия для индивидуальных и коллективных игр и занятий, активности детей.

Это позволяет детям организовывать разные игры и занятия в соответствии со своими интересами и замыслами, а также найти удобное, комфортное и безопасное место в зависимости от своего эмоционального состояния. При этом обеспечивается доступность ко всему содержанию развивающей среды, предоставляется детям возможность самостоятельно менять среду своих занятий и увлечений. Развивающая среда групповых помещений своевременно изменяется (обновляется) с учетом программы, усложняющегося уровня умений детей и их половых различий. Педагоги стремятся к тому, чтобы материал каждой образовательной деятельности содержал что-то новое, был доступен и интересен детям. Для успешного усвоения программного содержания систематически предусматривают не только сообщение нового материала, но и повторение, закрепление, самостоятельное использование детьми полученных представлений.

Педагоги в своей работе решают следующие задачи: учет в своей деятельности с детьми возможности развития каждого возраста; развитие индивидуальных особенностей ребенка; создание благоприятного для развития ребенка климата в детском саду; оказание своевременной педагогической помощи, как детям, так и их родителям; подготовка детей к школьному обучению.

Психологическое сопровождение образовательного процесса в ДО осуществляется педагогом – психологом. Направления: психодиагностика, психопрофилактика,

психокоррекция, просветительская работа, консультационная работа, методическая работа.

Психодиагностическая работа осуществляется по следующим направлениям:

- познавательная сфера (мышление, память, восприятие, мелкая моторика);
- эмоционально-волевая сфера (агрессия, страхи, повышенная тревожность, эмоциональный комфорт, готовность к обучению в школе);
- коммуникативная сфера.

Психопрофилактическая работа осуществляется во всех возрастных группах, посредством проведения групповых психопрофилактических занятий.

Психокоррекционная работа осуществляется в следующих сферах:

- эмоционально-волевая: агрессивное поведение, страхи, повышенная тревожность, низкий самоконтроль;
- коммуникативная: нарушения взаимоотношений со сверстниками.
- познавательная: низкий уровень развития познавательных процессов.

Консультационная и просветительская работа осуществляется в 2-х направлениях:

Индивидуальная с педагогами проводится по запросам и результатам диагностики, экспресс-обзор групп по результатам диагностики познавательной сферы. С родителями проводится по запросам и результатам диагностики.

Групповая с педагогами проводится семинар-практикум, мастер-класс, тренинг. С родителями: родительский клуб, экспресс-выступления на родительских собраниях, тематические встречи с родителями по заранее выбранной проблеме, оформление информационных листов в каждой группе, подбор психологической литературы для библиотечки родителей.

Методическая работа:

- оформление документации;
- участие в методических объединениях практических психологов;
- курсы повышения квалификации;
- методическая помощь в организации и проведении открытых занятий, семинаров;
- участие в разработке образовательной программы, программы развития и адаптированной программы сопровождения детей с ограниченными возможностями здоровья.

**Вывод:** педагогами и иными сотрудниками создаются и поддерживаются условия, способствующие реализации ООП ДОО. Однако, наблюдения за организацией совместной деятельности показали, что педагоги, уделяют недостаточное внимание реализации принципа индивидуализации и реализации индивидуального подхода в процессе организации педагогического процесса. В связи с этим, в 2023-2024 учебном году, следует изучить дефициты знаний педагогов в этом направлении, с целью полноценной реализации принципа индивидуализации в ДО.

### **1.3. Анализ развивающей предметно-пространственной среды ДО**

Развивающая предметно-пространственная среда в ДО безопасная, здоровьесберегающая, эстетически привлекательная и развивающая, пригодная для совместной деятельности взрослого и ребенка и самостоятельной деятельности детей, отвечающей потребностям детского возраста. Пространство групп организовано в форме разграниченных зон, оснащенные соответствующими разнообразными развивающими материалами, что позволяет дошкольникам выбирать занятия по интересам.

Развивающая предметно-пространственная среда обеспечивает возможность общения и совместной деятельности детей и взрослых, двигательной активности детей, а также возможности уединения. Оснащена материалами и оборудованием для развития детей дошкольного возраста в соответствии с особенностями каждого возрастного этапа, охраны и укрепление их здоровья, учета особенностей и коррекции недостатков их развития

Показатели оценок РППС:

Соответствие характеристик среды требованиям ФГОС ДО:

- развивающая предметно-пространственная среда ДО содержательно насыщена

и соответствует возрастным возможностям детей групп.

- все пространство РППС ДОУ безопасно, соответствует санитарно-гигиеническим требованиям, правилам пожарной безопасности.

- пространство групп трансформируется в зависимости от образовательных ситуаций, в том числе от меняющихся интересов и возможностей детей. Игры, пособия, мебель в группах полифункциональны и пригодны для использования в разных видах детской деятельности.

- игровые пособия и оборудование безопасны и доступны всем детям. Игровой материал периодически обновляется, появляются новые атрибуты, стимулирующие игровую, двигательную, познавательную и исследовательскую активность детей, таким образом, РППС групп является вариативной. В то же время, продолжается обеспечение материально-технической базы ДОУ (приобретаются пособия, игры, оборудование, мебель) в соответствии с выплатами ФМО.

В оформлении групп и пространства ДОУ используются «детский дизайн» (рисунки, поделки и прочее). Воспитанники принимают участие в изготовлении атрибутов, которые можно использовать в разных видах детской деятельности.

Развивающая предметно-пространственная среда спроектирована в соответствии с образовательной программой, реализуемой в ДО (созданы условия реализации образовательных областей: социально-коммуникативное развитие; познавательное развитие; речевое развитие; художественно-эстетическое развитие; физическое развитие).

Создают условия для индивидуальных и коллективных игр и занятий, активности детей. Это позволяет детям организовывать разные игры и занятия в соответствии со своими интересами и замыслами, а также найти удобное, комфортное и безопасное место в зависимости от своего эмоционального состояния. При этом обеспечивается доступность ко всему содержанию развивающей среды, предоставляется детям возможность самостоятельно менять среду своих занятий и увлечений. Развивающая среда групповых помещений своевременно изменяется (обновляется) с учетом программы, темы недели, усложняющегося уровня умений детей и их половых различий.

**Вывод:** РППС ОУ обеспечивает реализацию образовательного потенциала пространства учреждения и групп, обеспечено разнообразие материалов, оборудования для различных видов детской деятельности, сообразно возрастным особенностям, в соответствии с требованиями ФГОС ДО, СанПин.

В перспективе оснащение развивающей предметно-пространственной среды интерактивным оборудованием, трансформируемой игровой мебелью, оформление пространства с учетом наличия образовательного компонента.

#### **1.4. Анализ кадровых условий реализации ООП**

Реализация образовательной программы ДО обеспечивается руководящими, педагогическими, учебно-вспомогательными, административно-хозяйственными работниками. В реализации Программы участвуют иные работники детского сада, в том числе осуществляющие финансовую и хозяйственную деятельность, охрану жизни и здоровья детей. Должностной состав и количество работников, необходимых для реализации и обеспечения реализации Программы, определяются ее целями и задачами, возрастными особенностями детей. Необходимым условием качественной реализации Программы является ее непрерывное сопровождение педагогическими и учебно – вспомогательными работниками в течение всего времени ее реализации в ДО.

Показатели оценок кадровых условий реализации ОПП ДО.

Одним из условий достижения эффективности результатов деятельности ДО стала сформированность у педагогов потребности в непрерывном профессиональном росте.

Уровень образования педагогических работников соответствует требованиям - 100%, имеют специальное дошкольное образование, из них высшее 40 %, средне специальное – 60%. Педагога повышают свое среднее специальное образование на высшее в ОмГА по направлению «Государственное и муниципальное управление» один педагог.

Педагоги МКОУ ДО специалисты высокой квалификации. Их отличают: творческий подход к работе, инициативность, доброжелательность, демократичность в общении, открытость, доверительное отношение к воспитанникам.

Высшую квалификационную категорию имеют – 0  
первую квалификационную категорию – 60 % (6 педагогов),  
соответствие занимаемой должности – 0  
не имеют – 40% (3 педагога).

Повысили свою квалификационную категорию на первую – 1 воспитатель.

Сложившаяся система повышения квалификации педагогических кадров положительно влияет на качество образовательного процесса с воспитанниками. Курсы повышения квалификации осуществляются по графику.

Возрастной состав работников указывает на то, что в основном состав педагогических работников имеет возраст от 31 до 60 лет. До 30 лет – 20%; от 31 до 40 лет – 30 %; От 41 до 50 лет – 20 %; от 51 до 60 лет – 20 %; более 60 лет – 0 %.

Педагогический стаж работников способствует положительной динамике реализации поставленных программных задач образовательной Программы ДО и обобщению и распространению педагогического опыта. Стаж работы до 5 лет – 30%; от 5 до 10 лет – 10 %; от 10 до 20 лет - 20 %; от 20 до 30 лет – 30 %; от 30 лет и выше – 0 %.

**Вывод:** кадровая политика ДО направлена на непрерывность профессионального развития и повышения уровня профессиональной компетентности педагогических работников.

Уровень квалификации руководящих и педагогических работников, реализующих Программу соответствует квалификационным характеристикам по соответствующей должности и квалификационной категории. Для поддержания достигнутых результатов, в этом направлении, следует вести дальнейшую работу по переходу к Профстандарту.

В 2023-2024 учебном году необходимо продолжать создание достойных условий для педагогической деятельности, повышения профессионального уровня, профессиональной и творческой самореализации посредством расширения спектра применяемых технологий работы с кадрами и повышения квалификации: в том числе ИКТ технологий (участие педагогов в онлайн- конференциях, вебинарах и др.)

### **1.5 Анализ оценки материально-технических условий реализации ООП.**

#### **Финансовое обеспечение ООП ДО.**

Материально-техническая база позволяет обеспечивать государственные гарантии прав граждан на получение общедоступного и бесплатного дошкольного образования; обеспечивать образовательному учреждению возможность выполнения федерального государственного образовательного стандарта дошкольного образования и условиям реализации ООП ДО.

Материально-техническая база реализации ООП ДО соответствует действующим санитарным и противопожарным нормам, нормам охраны труда работников ДО.

В методическом кабинете имеется необходимый разнообразный методический материал в достаточной количестве (раздаточный и демонстрационный материал, детская художественная литература, хрестоматии для чтения детям, правила дорожного движения, сборники стихов, журналы и газеты)

Анализ материально-технических условий осуществлялся заместителем директора по дошкольному образованию: проводилась оценка соответствия созданных в ДО материально-технических условий заданным нормативам и требованиям, выявление проблем при обеспечении образовательного процесса необходимым оборудованием, инвентарем и материалами.

Показатели оценок материально-технических условий мониторинга

- Соответствие здания и помещений нормативным требованиям (техническим характеристикам). ДО соответствует нормативным требованиям.

- Рациональное использование помещений при организации образовательного процесса. Все помещения используются в образовательном процессе (кабинеты специалистов, групповые помещения, музыкальный и физкультурный залы).



- Оснащенность не всех групп и кабинетов детского сада оборудованием с высоким образовательным ресурсом (оборудование для ИКТ). Стационарным оборудованием для ИКТ оснащены: музыкальный зал, старшая группа, кабинет специалистов (учителя-логопеды). В ДО также имеется переносное оборудование (ноутбуки, проектор), которые можно использовать в разных помещениях ДО в зависимости от целей и задач.

<i>Основные направления развития</i>	<i>Наличие специальных помещений</i>	<i>Основные пособия и специальное оборудование</i>
Физическое развитие	Музыкально-физкультурный зал	Спортивное оборудование для проведения физкультурных занятий, тренажеры, раздаточный материал, подвесные атрибуты для упражнений, вертикальные и напольные кольцебросы, коррекционные дорожки, массажеры.
	Групповые помещения	Центры двигательной активности.
	Спортивная площадка	Оборудование для физкультурных занятий и упражнений на воздухе.
Социально-коммуникативное развитие	Групповые помещения	Развивающие пособия и игры, атрибуты, игровые модули, сюжетно-игровое оборудование, настольно печатные игры, оборудование для трудовой деятельности, художественная литература, аудиотека
	Холлы и коридорные пролёты	Стенд для родителей «Музыкальная палитра», стенд, тематические выставки, выставки детских работ, плакаты по ОБЖ, Доска объявлений для родителей (мероприятия на весь учебный год, родительские собрания, конкурсы, заседания родительского клуба «Мамина школа»)
	Музыкальный зал	Оборудование, атрибуты для проведения
		музыкальных занятий, утренников, развлечений, костюмы, мультимедийная техника, стационарный компьютер, диски и другие носители со специальными программами
Познавательное развитие	Групповые помещения	Центры интеллектуального развития, оборудование для исследовательской и опытнической деятельности детей (мини лаборатория), материал для разного вида конструирования, центры экологического развития, книжные уголки, дидактические и развивающие игры, игры-головоломки, игры для развития логического мышления, подбор детских презентаций по темам, детские библиотеки с подбором детской литературы, дидактические игры о живой и неживой природе, хрестоматия русских и башкирских сказок, Логико-малыш с комплектом карточек (математика, мир природы, развитие речи, ОБЖ)

Речевое развитие	Группы	Центры речевого развития, книжные уголки, материалы и пособия для проведения НОД по развитию речи и чтению художественной литературы, дидактические, настольно-печатные игры, иллюстрации, альбомы, беседы по картинкам «В мире мудрых пословиц»
Художественно-эстетическое развитие	Групповые помещения	Центры музыкально-художественного творчества, центры художественно-продуктивной деятельности, ширма для театра, театры разных видов (настольный, кукольный, перчаточный, бибабо и другие), магнитофоны, музыкальные инструменты
	Холлы и коридорные пролёты	Стенд для родителей, фотовыставки, тематические выставки, выставки детских работ, Мини-музей «Русская изба», Патриотический уголок
Коррекционное направление	Групповые помещения	Уголки настроения с оборудованием, центры воды и песка
	Кабинет психологической разгрузки	Уголки уединения с оснащением для релаксации, игровое оборудование для развития сенсорных, психо-моторных процессов, релаксационное оборудование, игрушки забавы, свето-музыкальный экран для релаксации, озвученные игрушки, песочная терапия, настенная игра «Бизиборд», Логика-малыш с комплектом карточек, мольберт.
	Кабинет учителя - логопеда	Мебель, компьютер с программным обеспечением, игры для коррекции речевой сферы, таблицы, азбука разных видов (картонная, магнитная, электронная), картотеки, инструменты для логопедического массажа, постановки звуков, тренажёры для коррекции речевого и физиологического дыхания, фонематического и физиологического слуха и др. Интерактивная доска с логическими занятиями и играми
<i>Кабинеты</i>		
<i>Помещение</i>	<i>Вид деятельности</i>	<i>Участники</i>
Методический кабинет	Образовательная и научно-методическая деятельность, планирование и организация образовательного процесса. Доступ к информационной системе сети Интернет. Имеется цветной принтер,	Участники образовательного процесса
Музыкальный зал	Консультирование воспитателей и родителей, индивидуальная работа с детьми, обращения родителей в консультативный центр	Участники образовательного процесса

Физкультурный зал	Консультирование воспитателей и родителей, индивидуальная работа с детьми, обращения родителей в консультативный центр	Участники образовательного процесса
Кабинет дополнительного образования и педагога-психолога	Индивидуальная и групповая работа с воспитанниками, игротерапия, консультирование родителей (законных представителей), обследование детей на ППк, обращения родителей в консультативный центр «Мини-музей Хантыйского быта»	Участники образовательного процесса
Кабинет учителя-логопеда	Проведение ООД, индивидуальной и подгрупповой работы с детьми, консультирование родителей, обследование детей на ППк, обращение родителей в консультативный центр.	Участники образовательного процесса
Медицинский блок	Не осуществляется	-
<i>Обеспечение техническими средствами</i>		
<i>Наименование</i>		<i>Количество</i>
Мультимедийный проектор переносной		2
Ноутбук		4
Компьютер		4
Принтер		5
Интерактивная доска для занятий и обучающих игр		1

### **Анализ оценки финансового обеспечения реализации ООП**

Финансирование детского сада осуществляется на основании бюджетной сметы расходов и муниципального задания на 2023г. и плановый период на 2023-2024 г. Финансово-экономическое обеспечение введения ФГОС ДО строится в соответствии Планом финансово-хозяйственной деятельности на 2023г., где определен объем расходов, необходимых для реализации ООП ДО, механизм его формирования.

Материально-техническая база позволяет обеспечивать государственные гарантии прав граждан на получение общедоступного и бесплатного дошкольного образования; обеспечивать образовательному учреждению возможность выполнения федерального государственного образовательного стандарта дошкольного образования и условиям реализации ООП ДО.

**Вывод:** финансовое обеспечение реализации основной образовательной программы определяется: в соответствии с потребностями ДО на осуществление всех необходимых расходов при реализации ООП ДО; в соответствии с требованиями Федерального государственного образовательного стандарта; с учетом направленности групп, возрастной категории воспитанников в группе, образовательных технологий, обеспечения безопасных условий обучения и воспитания, охраны здоровья воспитанников.

Пополнение и модернизация материально – технического оборудования в ДО осуществляется в соответствии с утвержденной сметой.

Однако имеется нехватка методической литературы, соответствующей требованиям ФГОС ДО, особенно литературы, позволяющей изучить и применить на практике современные технологии, методы оценки индивидуального развития детей раннего и дошкольного возраста.

## **2. Вариативные показатели ВСОКО.**

### **2.1. Удовлетворённость родителей качеством организации образовательного процесса в ДО.**

В процессе процедуры ВСОКО проведен анализ взаимодействия с родителями воспитанников последующим параметрам:

- информированность родителей
- включенность в образовательный процесс
- обратная связь с родительской общественностью
- изучение документации по взаимодействию с родителями во всех возрастных группах.

Анкетирование родителей ДО по удовлетворенности работой ДО было проведено 19 по 20 апреля 2023 г. во всех группах МКОУ ХМР СОШ с.Кышик дошкольного образования на основании приказа 102-О от 09.03.2023 г. Списочный состав родителей ДО – 41, присутствовало на момент анкетирования – 37, собрано анкет – 37 (90% от общего количества родителей).

По итогам анкетирования родителей можно сделать вывод, что родители удовлетворены деятельностью работы детского сада. (70%) родителей считают, что их ребенок посещает детский сад с удовольствием, и только 19% посещают, но не охотно, и по 5,5% не любят ходить в садик или часто болеют, поэтому мало посещают.

На вопрос получают ли информацию от детского сада о целях и задачах детского сада в области обучения и воспитания Вашего ребенка 92% родителей ответили утвердительно «да», информацию от детского сада о режиме работы детского сада (времени работы, праздниках, нерабочих днях) 89% ответили что получают, информацию о питании получают 86 % родителей.

84% родителей ответили на вопрос «Обсуждают ли с Вами воспитатели вопросы дисциплины, питания, выполнения гигиенических процедур, касающиеся пребывания детей в детском саду?» ответили «да», остальные 16%, что «нет». Несмотря на то, что многие мероприятия в этом году были проведены в закрытом режиме, больше всего родителям запомнились конкурсы, заседания Маминой школы, праздники и родительские собрания. Есть родители которые посчитали что в этом учебном году есть темы которые остались незатронутыми педагогами детского сада в этом году это Подготовка к школе, ФЭМП, Развитие речи. 78% родителей не ответили ни чего на этот вопрос. Самыми наилучшими и интересными формами работы с семьей родители посчитали родительские собрания (70%) и конкурсы (65%), после идут консультации и беседы (35%) и выставки (33%)

На вопрос «**Что бы Вы пожелали коллективу детского сада для улучшения работы в будущем?**» родители ответили следующее:

- Дальнейших успехов
- Удачи в работе!
- Продолжать работу так же.
- Не объединять группы д/с
- Желая воспитателям относиться к детям очень ответственно, следить за тем, как одеты во время прогулки, следить за проветриванием помещения. Больше уделять внимание детям, проводить подвижные и интеллектуальные игры.
- Творческого процветания
- Компетенции
- Побольше терпения и сил
- Медицинского работника
- Новых идей на следующий учебный год
- Быть сплоченными всегда

Таким образом, уровень и содержание образовательной работы с детьми в дошкольном учреждении в целом удовлетворяет родителей, что является высоким показателем результативности работы коллектива.

При планировании работы на следующий учебный год, исходя из замечаний и предложений родителей, рекомендовано решение следующих вопросов:

1. Внедрение новых форм работы с родителями и привлечение их к участию в совместных мероприятиях. Привлечение родителей к участию в жизни ДО (конкурсы, оформление групп и территории ДО);

2. Усилить работу в направлении подготовки детей к школе;

3. Информирование родителей о мероприятиях, проводимых в ДОУ;

4. Вопрос «Обсуждают ли с Вами воспитатели вопросы дисциплины, питания, выполнения гигиенических процедур, касающиеся пребывания детей в детском саду?» внести на рассмотрение родительских собраний в группе

Информирование родителей о мероприятиях, проводимых в ДОУ

Анализ показал, что родители воспитанников имеют доступ к информации о дошкольном учреждении, об организации образовательного процесса в соответствии с ООП ДО, об изменениях в законодательстве в области образования в целом и в области дошкольного образования. Для родителей имеются общие информационные стенды, расположенные на первом этаже детского сада, содержащие информацию рекомендательного, просветительного и консультативного характера. Кроме того, в каждой приемной оборудованы стенды «Для Вас родители», имеются папки - передвижки с информацией от узких специалистов ДО, ежедневно в 07.30 вывешивается утвержденное директором меню на предстоящий день.

Родители очень часто посещают сайт ДО, где могут найти ответы на любые вопросы, касаемые воспитания и образования их детей в условиях МКОУ.

Родители посещали групповые и общие консультации; открытые мероприятия и развлечения. Совместно с родителями были проведены: новогодние представления для детей; праздники ко Дню Защитника Отечества, праздники ко Дню 8 Марта; осенние и весенние развлечения, спортивные досуги, тематические выставки.

Не менее важным направлением в работе дошкольного учреждения было сотрудничество детского сада с семьёй по вопросам приобщения семей к здоровому образу жизни. На групповых родительских собраниях раскрывались вопросы физического развития и здоровья детей, особенно подробно закаливание детского организма. Воспитатели групп старшего дошкольного возраста подчёркивали важность развития самостоятельной двигательной деятельности детей в условиях детского сада и дома.

Родители воспитанников с удовольствием откликались на все мероприятия ДО. Их творчество и индивидуальность были наглядно продемонстрированы во внутри садовых выставках.

**Вывод:** совместная работа с родителями, укрепила сотрудничество детского сада и семьи, а также помогла добиться положительных результатов в развитии каждого ребёнка. Необходимо продолжать совершенствовать социальное партнёрство семьи и детского сада, используя разные современные формы работы.

## **2.2. Анализ адаптации детей к условиям ДО. Социализация и адаптация детей раннего возраста**

В период подготовки ребенка к посещению дошкольного учреждения в ДО проводилась работа не только с ребенком, но и с родителями. Воспитатели выясняли навыки и индивидуальные способности ребенка в семье, которые помогли успешной адаптации к детскому саду. При необходимости консультировали родителей (законных представителей) с педагогом-психологом, который разъяснял им необходимость сотрудничества со специалистами и мотивировал их на конструктивное сотрудничество.

В период адаптации воспитатели позволяли приходить ребенку вместе с родителями сначала на прогулку, затем в группу во время свободной игровой деятельности. Ребенка оставляли без родителей на 1-2 часа во время прогулки либо в свободной игровой деятельности. Для того, чтобы показать ребенку, что все дети завтракают вместе, позволяли ребенку завтракать в присутствии родителей и оставить его уже без родителей с завтрака до обеда. Если ребенка оставляли на сон, то после сна его забирали родители, затем уже оставляли на целый день. Такие последовательные действия постепенно приучали ребенка к режимным моментам детского сада, что способствовало облегчению адаптации ребенка. Необходимо, чтобы и

родители дома поддерживали такой же режим, как в детском саду.

В период комплектования в 2022-2023 году поступило 7 детей, дети поступали в течении всего учебного года.

С момента поступления ребёнка в группу воспитатели группы осуществляли наблюдение за протеканием периода адаптации детей к дошкольному учреждению.

Наблюдения анализировались и фиксировались в листах адаптации, заведённых на каждого ребёнка группы. Параметрами наблюдения были следующие категории:

- эмоциональное состояние (настроение)
- аппетит во время завтрака, обеда, полдника
- характер сна и длительность засыпания
- проявления активности в игре, на занятиях, в речи
- взаимоотношения с детьми
- взаимоотношения со взрослыми

На протяжении всего периода адаптации для детей были созданы благоприятные условия: гибкий режим дня, соответствующая предметно – развивающая среда, учет индивидуальных особенностей детей, спокойная музыка перед дневным сном, лечебно – профилактические мероприятия, организованная игровая деятельность.

Для родителей в период адаптации организованы следующие мероприятия: индивидуальные памятки и стендовая информация по адаптации детей, консультации по организации режима дня в период адаптации, рекомендации по профилактике заболеваемости и дезадаптации, родительские собрания по возрастным особенностям детей и др. Ежедневно родители могли получить индивидуальные консультации по любым интересующим вопросам у воспитателя, педагога – психолога, медицинской сестры и администрации.

В результате проведенных мероприятий и наблюдений можно сделать следующие выводы о процессе адаптации детей к ДО:

- Лёгкая адаптация – 2 детей, 29%
- Средняя адаптация – 2 ребенка, 29%
- Адаптация тяжёлая – 1 ребенок, 13%
- 2 ребенка не прошли адаптацию ушли в отпуск по уходу до 3 лет

Признаком завершения периода адаптации является хорошее физическое и эмоциональное самочувствие ребенка, его увлеченная игра с игрушками, доброжелательное отношение к воспитателю и сверстникам.

По окончании периода адаптации задачей наблюдения становятся особенности продвижения ребенка по основным направлениям развития.

В образовательном процессе, помимо педагогического наблюдения, использовались методы психологической диагностики развития детей. Они помогали воспитателю выстраивать педагогический процесс наиболее эффективно, творчески подходить к обучению и воспитанию детей, обеспечивать условия для личностного развития каждого.

Выводы:

Для облегчения адаптации ребенка к дошкольному учреждению воспитатели организовывали предварительное знакомство с семьей, согласовывали режим и воспитательные воздействия родителей, привлекали их к участию в режимных моментах, прогулках, играх. Используя разнообразные формы и методы воспитатели налаживали эмоциональный контакт с ребенком, что способствовало успешной адаптации детей в легкой и реже в средней степени.

Основными показателями успешной адаптации подавляющего большинства детей раннего возраста к условиям детского сада явилось положительное отношение детей к осуществлению режимных моментов; бодрое настроение; быстрая отвлекаемость и переключаемость на другие виды деятельности после расставания с родными; нормализация сна, аппетита в группе, отсутствие признаков невротических реакций; поддержания общения ребенка со взрослыми.

Перспективные задачи:

- углубление работы с детьми по образовательным областям: речевое развитие,

познавательное развитие;

- пополнение развивающей предметно-пространственной среды: строительным материалом по основным цветам для использования на занятиях и в самостоятельной деятельности детей, дидактическим материалом по количеству детей для проведения занятий, пополнение среды дидактическими играми по сенсорике.

## **2.2. Анализ оценки состояния здоровья воспитанников.**

В ДО созданы оптимальные условия для охраны и укрепления здоровья детей, их физического и психического развития, осуществляются оздоровительные и закаливающие мероприятия, двигательный режим, физкультминутки.

Работа с детьми: спортивные праздники, досуги, экскурсии, игровая деятельность, игры валеологической направленности, театрализованная и художественно-эстетическая деятельность, педагогическое проектирование.

Работа с родителями (законными представителями): консультативная помощь, памятки и рекомендации на сайте ДО, индивидуальное консультирование по текущим проблемным вопросам,

медицинские профилактические осмотры, родительский клуб «Мамина школа»

Работа с работниками ДО: освещались вопросы здорового образа жизни в рамках педсоветов, семинаров, педагогических часов, инструкции по охране жизни и здоровья детей, ежегодная диспансеризация.

Поддержанию и укреплению здоровья субъектов образовательного процесса способствует и соблюдение требований СанПиН при организации образовательного процесса в ДО, при пополнении развивающей предметно-пространственной среды и укреплении материально-технической базы учреждения, при организации профилактической и физкультурно-оздоровительной работы в ДО.

Работа коллектива по сохранению и укреплению здоровья воспитанников, приобщение их к здоровому образу жизни проводилась согласно комплексному плану.

Списочный состав воспитанников составил – 50 воспитанников.

### **Процентный показатель заболеваемости**

<b>Год</b>	<b>Средняя посещаемость</b>	<b>Пропуски одним ребенком в год по болезни</b>
2021	92,7 %	6
2022	87,8 %	8
2023	93%	6

Показатель пропусков по болезни одним ребенком по сравнению с предыдущим годом снизился.

Посещаемость воспитанников в группах – 5084 дней, из них пропущенных 2023, в том числе по болезни – 1390 дней, по другим причинам – 633 дня.

**Выводы:** Таким образом, построение рационального режима, обеспечивающего положительный эмоциональный климат, предупреждало развитие переутомления и было направлено на укрепление и охрану нервной системы воспитанников, их физического здоровья.

Рекомендации: своевременно информировать родителей о фактах, влияющих на физическое здоровье ребенка (спокойное общение, полноценное питание, закаливающие процедуры, двигательная активность)

- информировать родителей о действии негативных факторов (переохлаждение, перегревание, перекармливание и др.) наносящих непоправимый вред здоровью ребенка;

- ориентировать родителей на совместное с ребенком чтение литературы, посвященной сохранению и укреплению здоровья.

- проводить разъяснительную работу с родителями о недопустимости привода воспитанников в детский сад с признаками простудных заболеваний

## **2.3. Анализ формирования предпосылок к учебной деятельности.**

Анализ психологического развития детей седьмого года жизни включает в себя

диагностику уровня интеллектуального, эмоционально-волевого и личностного развития воспитанников и степени их овладения разными видами деятельности, что в целом составляет так называемую «школьную зрелость» ребенка 6-7 лет.

Работа педагогов направлена на формирование позиции будущего школьника, на развитие комплекса волевых качеств, без наличия которых ребёнок не сможет длительное время выполнять задания учителя, не отвлекаться на уроке, доводить дело до конца.

Для успешной адаптации воспитанников к школе, педагоги обеспечили взаимосвязь непосредственно образовательной деятельности с их повседневной и самостоятельной деятельностью.

В течение года формировали у детей навыки общения между сверстниками и взрослыми, умение взаимодействовать и поддерживать диалогическое общение, признавать право ребенка на высказывание, право на ошибку.

По результатам индивидуальных бесед с родителями и отзывов школы, воспитанники нашего ДО успешно осваивают программу, уровень их подготовки соответствует требованиям, предъявляемым учителями начальных классов. Родители выпускников удовлетворены уровнем подготовки воспитанников к школе. Педагогический коллектив поддерживает связь с учителями школ, где учатся наши воспитанники. Детский сад строит свою работу по воспитанию и обучению воспитанников в тесном контакте с семьей.

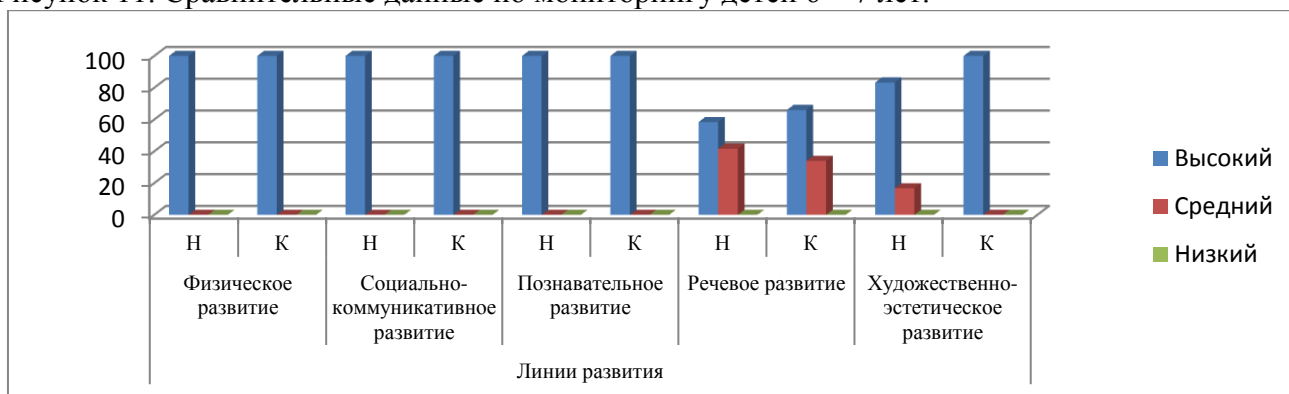
**В подготовительной группе** дети 6 – 7 лет обследовано 12 детей, из них имеют:

- высокий уровень – 11 детей – 91 %.
- средний уровень – 1 ребенок – 8,4 %;
- низкий уровень - 0 детей – 0 %;

Результаты мониторинга по линиям развития подготовительной группы представлены в таблице

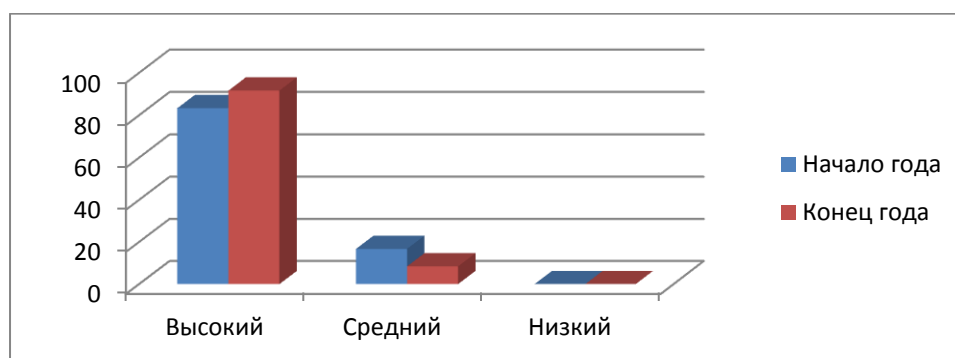
Уровень развития	Линии развития										Итого	
	Физическое развитие		Социально-личностное развитие		Познавательное развитие		Речевое развитие		Художественно-эстетическое развитие			
	Н	К	Н	К	Н	К	Н	К	Н	К	Н	К
Высокий	100	100	100	100	100	100	58,4	66	83,3	100	83,3	91,6
Средний	0	0	0	0	0	0	41,6	34	16,7	0	16,7	8,4
Низкий	0	0	0	0	0	0	0	0	0	0	0	0

Рисунок 11. Сравнительные данные по мониторингу детей 6 – 7 лет.





Показатели усвоения программы в сравнении на начало и конец учебного года детьми 6 – 7 лет.



Итоговые результаты мониторинга свидетельствуют о достаточном уровне освоения образовательной программы. Так, 11 детей, 91,6% детей готовы к успешному обучению в школе. 1 ребенок, 8,4% имеет проблемы в развитии, требующие индивидуальной работы.

Очевиден положительный результат проделанной работы: низкий уровень усвоения программы детьми отсутствует.

1. Продолжать работу, направленную на улучшение посещаемости детей (укрепление здоровья детей, закаливающие мероприятия и т.д.).

2. Продолжать работу по индивидуальным образовательным маршрутам воспитанников с признаками одаренности и детьми, имеющими затруднения.

3. Самообразование педагогов.

4. Работа по взаимодействию педагогов ДО с семьями воспитанников.

5. Продолжать работу по освоению и реализации современных педагогических технологий, направленных на развитие детей.

#### **Анализ уровня психологической готовности детей подготовительных групп к школьному обучению за 2022-2023 учебный год.**

Для определения уровня развития психических процессов и интегральных качеств дошкольников подготовительной группы, которые служат основой обучения в школе, педагогом-психологом Мещеряковой Е.И. проведен мониторинг готовности к обучению в школе

Период проведения: апрель-май 2023г.

Контингент: воспитанники подготовительной группы.

Количество обследованных детей – 12 человек.

Цель диагностической программы: профилактика школьной дезадаптации, развитие познавательных процессов, коммуникативных навыков.

Задачи исследования:

- определить уровень готовности дошкольников к обучению в школе;

Основные цели подготовки к обучению в школе:

— мотивационная личностная готовность к школе;

— развитие эмоционально-волевой сферы;

— развитие коммуникативных навыков;

— формирование и развитие психических функций и познавательной сферы детей;

— сохранение здоровья дошкольников.

Реализация данных целей позволяет обеспечить психическое развитие детей на том уровне, который необходим для их успешного включения в учебную деятельность и дальнейшего обучения в школе.

Задачи психодиагностики:

1. Изучение мотивации, наличия установок на школьное обучение.

2. Определение уровня развития мыслительных процессов: анализа - синтеза,

обобщения, классификации, сравнения.

3. Определение уровня общей осведомлённости ребёнка о явлениях и предметах окружающего мира, их взаимосвязях.

4. Определение устойчивости внимания, в том числе слухового.

5. Определение адекватности зрительного и слухового восприятия.

6. Определение объёма зрительной и слуховой памяти.

7. Определение психо-физической зрелости ребёнка. Объективную оценку уровня школьной зрелости возможно дать, определив психологическую готовность к школе. Она отражает общий уровень развития ребенка и представляет собой готовность к новой для него учебной деятельности, готовность к усвоению знаний и умений, предусмотренных школьной программой. Психологическая структура школьной готовности включает качества, относящиеся ко всем сферам психики: свойства личности, знания и навыки, познавательные, психомоторные и интегральные способности.

Обследование проводилось с использованием материалов для педагогов-психологов детских дошкольных образовательных учреждений «Экспресс-диагностика готовности к школьному обучению Н.Я. Семаго, М.М. Семаго, 200.

В развитии интеллектуальной сферы проводилась оценка развития образного, логического мышления, механического и опосредованного запоминания, сформированности причинно-следственных связей и закономерностей.

Степень психофизиологической готовности осуществлялась через оценку зрительно-моторной координации, моторики руки, готовности руки к письму.

Степень зрелости произвольной сферы оценивалась по развитию произвольного внимания, а также по наличию следующих умений: способности понять инструкцию, умения планировать свою деятельность, целенаправленно, сосредоточенно работать, умения ориентироваться на правило, образец.

Выполнение основных заданий оценивается по четырем уровням — в зависимости от общего набранного ребёнком балла, с учётом оценки поведения ребёнка в процессе работы.

1-й уровень. Готовность к началу регулярного обучения в школе: от 17 до 25 баллов.

2-й уровень. Условная готовность к началу обучения: от 14 до 17 баллов

3-й уровень. Условная неготовность к началу регулярного обучения: от 11 до 14 баллов.

4-й уровень. Неготовность на момент обследования к началу регулярного обучения: суммарная оценка ниже 10 баллов.

Результаты диагностики отражены в таблице.

Оценка результативности выполнения заданий проводилась по 3-м уровням:

1-й уровень - низкий

2-й уровень - средний

3-й уровень - высокий

1. Мотивационная готовность к школе — это показатель, определяющий уровень стремления ходить в школу, понимания школьных правил и степень их принятия. Ведущее значение в формировании учебной мотивации имеют развитие познавательных интересов ребенка, опыт дошкольного обучения и установки семьи.

По данным диагностики у детей сформирован средний уровень мотивации к обучению в школе.

2. Эмоционально-волевая готовность - развитие умения произвольно управлять своим поведением, своей познавательной деятельностью (произвольность внимания, достаточная работоспособность и умение следовать инструкции взрослого). В целом диагностические данные позволяют говорить о достаточно хорошем уровне развития волевой готовности у 10 детей подготовительной группы, у 2 детей выявляется низкий уровень.

3. Интеллектуальная готовность ребенка к школе предполагает наличие у него достаточного кругозора, а также развитие внимания, памяти, сформированные мыслительные операции анализа, синтеза, обобщения, умение устанавливать связи между явлениями и событиями. Уровень развития внимания – способность устанавливать сходство и различие

предметов на основе зрительного анализа, устойчивости внимания, распределения и концентрации.

Высокий - 3 человек

Средний - 6 человек

Низкий - 3 человек

4. Уровень развития восприятия – сформированность наглядно-образного представления, способность к воспроизведению целостного образа предмета на основе зрительного соотнесения его частей. Разрезные картинки - справились все.

5. Логическое мышление (классификация и обобщение, умение устанавливать причинно-следственные связи, уровень сформированности умения выявлять закономерности). Последовательность картинок - выявление способности понять сюжет в целом, умение устанавливать причинно-следственные связи, лежащие в основе изображенной ситуации и составлять последовательный рассказ

Высокий - 7 человек

Средний – 4 человек

Низкий – 1 человек

6. Объем зрительной памяти высокий у 8 человек, 4 человека – средний, 0 - низкий.

7. Графический диктант. Зрительно-моторная готовность к школе – это способность ребенка воспринимать свое тело, ощущать и произвольно направлять движения. Когда говорят о моторной готовности к школе, то имеют в виду координацию системы «глаз-рука» и развитие тонкой моторики, необходимой для обучения письму. Регулятивные учебные действия – умение точно выполнить задание взрослого, предлагаемые в устной форме и способность самостоятельно выполнить задание по образцу.

Высокий - 4 человек

Средний – 7 человек

Низкий – 1 человек

Интегральный показатель готовности.

Высокий уровень готовности к школе – 3 человека

Средний уровень готовности к школе – 7 человек,

Низкий уровень готовности к школе – 2 человек

Выводы и рекомендации:

Результаты диагностики являются исходной точкой для организации наиболее благоприятных условий для обучения, развития и адаптации детей в школе. Одним из приоритетных направлений деятельности нашего детского сада остается необходимость обеспечения равных стартовых возможностей для детей при поступлении в начальную школу, т. е. обеспечение такого уровня подготовки к школьному обучению, который позволит им успешно обучаться.

#### Выводы об уровне готовности:

Группа Уровень	ПГ	
	чел.	%
1-й уровень. Готовность к началу регулярного обучения в школе: от 17 до 25 баллов.	3	25%
2-й уровень. Условная готовность к началу обучения: от 14 до 17 баллов	7	58%
3-й уровень. Условная неготовность к началу регулярного обучения: от 11 до 14 баллов.	2	17%
4-й уровень. Неготовность на момент обследования к началу регулярного обучения: суммарная оценка ниже 10 баллов.	0	0

#### Выводы:

Таким образом, можно отметить положительную динамику – большинство детей группы

готовы к школьному обучению

#### **Анализ достижения детей на конкурсах, соревнованиях и олимпиадах.**

Достижения воспитанников на конкурсах и соревнованиях. Конкурсы, соревнования являются важной характеристикой роста и развития детей. Организованные на должном уровне соревнования могут быть полезны как для общего развития ребенка, так и сыграть активную роль в формировании необходимых для него волевых качеств, укрепления, закалки характера.

Таким образом, создавая условия для формирования у подрастающего поколения активной жизненной позиции, конкурсы, различного рода состязания выполняют важнейшую функцию развития и социализации детей, что является одним из приоритетных направлений в работе детских домов. На протяжении 2022 -2023 учебного года педагоги и воспитанники ДО принимали активное участие и одерживали в разных конкурсах на уровне детского сада и всероссийского.

#### **2.4. Анализ медицинского сопровождения, организации питания, обеспечения безопасности.**

Медицинское сопровождение в ДО осуществляет БУ «Ханты-Мансийская районная больница» и БУ ХМАО-Югра «Ханты-Мансийская районная больница» Филиал с. Кышик. При выпуске детей в школу дети проходят медицинский осмотр специалистами БУ «Ханты-Мансийская районная больница».

В соответствии с планом проводится диспансеризация воспитанников. Для работы медицинского персонала предоставляется отдельное помещение. В учреждении имеется здоровьесберегающее оборудование:

Облучатель ультрафиолетовый бактерицидный передвижной. Общее санитарно-гигиеническое состояние ДО соответствует требованиям действующих СанПин: питьевой, световой и воздушный режимы поддерживаются в норме. Ежемесячно заместителем директора по ДО проводятся анализ посещаемости и заболеваемости детей. Далее принимаются меры по устранению причин заболеваемости, зависящие от дошкольного учреждения.

Анализ заболеваемости детей позволяет сделать вывод о качестве работы всего коллектива ДО. Следует выделить основные направления воспитательно-оздоровительной работы с детьми:

- оценка здоровья ребенка при постоянном и ежедневном контроле состояния;
- помощь и педагогическая поддержка в период адаптации ребенка к условиям ДО;
- обеспечение эмоционального благополучия ребенка;
- воспитание у дошкольников потребности в здоровом образе жизни; обеспечение сбалансированного питания, профилактика вредных привычек; беседы о последствиях воздействия на организм вредных веществ;
- поиск новых эффективных форм взаимодействия с родителями по вопросам закаливания и охраны здоровья детей. Педагогический коллектив дошкольного учреждения уделяет большое внимание закаливающим процедурам. Закаливание проводится воспитателями групп в течение всего года с постепенным усложнением характера, длительности и дозировки с учетом рекомендаций педиатра, состояния здоровья, возрастных и индивидуальных особенностей каждого ребенка.

В ДО осуществляется следующие виды закаливания: ежедневная прогулка, утренняя оздоровительная гимнастика, физическая культура в зале и на воздухе, строгое соблюдение режима проветривания помещений, соблюдение оптимального двигательного режима, режима дня, санитарно

– просветительная работа с родителями.

Для наиболее эффективной организации оздоровительных и профилактических мероприятий в качестве одного из основных приемов работы персонала используется мониторинг состояния здоровья воспитанников, что важно для своевременного выявления отклонений в их здоровье.

Информационные уголки в группах для родителей, уголки в групповых помещениях по безопасности жизнедеятельности воспитанников приведены в соответствии с требованиями

санитарных норм и правил. Персонал ДО проходит медицинские осмотры и обследования, профессиональную гигиеническую подготовку и аттестацию в установленном порядке. Каждый работник имеет личную медицинскую книжку, куда вносят результаты медицинских обследований и лабораторных исследований, сведения о прививках, перенесенных инфекционных заболеваниях, сведения о прохождении профессиональной гигиенической подготовки и аттестации.

Выводы и предложения:

-Проведение обязательного утреннего фильтра, ведение тетради здоровья, позволило не допускать в дошкольное учреждение заболевших детей. Тем самым было сохранено здоровье других детей.

-Профилактические прививки выполнены в полном объеме, согласно плану медработника на текущий учебный год.

-Необходимо проводить профилактическую работу с ослабленными и часто болеющими детьми.

### **Организация питания**

Здоровье детей невозможно обеспечить без рационального питания, которое является необходимым условием их гармоничного роста, физического и нервно-психического развития, устойчивости к действиям инфекций и др. неблагоприятных факторов внешней среды.

Правильно организованное питание обеспечивает организм всеми необходимыми ему пищевыми веществами (белками, жирами, углеводами, витаминами и минеральными солями) и энергией. С целью организации питания воспитанников в учреждении имеется пищеблок. Состав и площади пищеблока позволяют соблюдать поточность технологического процесса приготовления пищи. Питание воспитанников организовано в соответствии с санитарно-эпидемиологическими правилами и нормативами: соблюдается режим питания, выполняются натуральные нормы питания, проводится витаминизация третьего блюда.

Основными принципами организации питания в нашем учреждении являются:

- Соответствие энергетической ценности рациона энергозатратам ребенка.
- Сбалансированность в рационе всех заменимых и незаменимых пищевых веществ.
- Максимальное разнообразие продуктов и блюд, обеспечивающих сбалансированность рациона.
- Правильная технологическая и кулинарная обработка продуктов, направленная на сохранность их исходной пищевой ценности, а также высокие вкусовые качества блюд.
- Оптимальный режим питания, обстановка, формирующая у детей навыки культуры приема пищи.
- Соблюдение гигиенических требований к питанию (безопасность питания).

Ассортимент вырабатываемых на пищеблоке готовых блюд и кулинарных изделий определяется с учетом набора помещений, обеспечения технологическим, холодильным оборудованием.

Для хранения продуктов используются складские помещения (для хранения продуктов и овощной), соответствующие требованиям санитарных правил: на все продукты питания имеются сертификаты, качественные удостоверения, на мешках с крупами – ярлыки.

Ведется журнал бракеража скоропортящихся продуктов, строго соблюдаются сроки их реализации и журнал бракеража готовой продукции.

Питание осуществляется в соответствии с примерным утвержденным 10-ти дневным меню.

В ДО имеется вся необходимая документация по организации детского питания. На пищеблоке имеется сборник технологических карт, бракеражный журнал, журнал здоровья.

Раз в год проводится родительский контроль качества питания

### **Обеспечение безопасности.**

Основными направлениями деятельности администрации детского сада по обеспечению безопасности в детском саду является охрана жизни детей. Разработана и внедрена система мер

обеспечения безопасности жизни и деятельности ребенка в здании и на территории ДО. В дневное и ночное время охрану осуществляет специализированная организация ЧОП «Марс». Здание детского сада оборудовано автоматической пожарной сигнализацией. Входные двери в ДО и на территорию ДО оснащены защитными замками и камерами видеонаблюдения.

Обеспечение условий безопасности в учреждении выполняется локальными нормативно-правовыми документами: приказами, инструкциями, положениями. Имеются планы эвакуации.

В соответствии с требованиями законодательства по охране труда систематически проводятся разного вида инструктажи: вводный (при поступлении), первичный (с вновь поступившими), повторный, что позволяет персоналу владеть знаниями по охране труда и техники безопасности, правилами пожарной безопасности, действиям в чрезвычайных ситуациях.

Имеется план эвакуации, назначены ответственные лица за безопасность. Территория по всему периметру ограждена забором. Прогулочные площадки в удовлетворительном санитарном состоянии и содержании. Игровое оборудование и постройки на участках безопасные, с приспособлениями, дающими возможность ребёнку двигаться, играть. С детьми проводятся беседы, занятия по ОБЖ, развлечения по соблюдению правил безопасности на дорогах. Ежедневно ответственными лицами осуществляется контроль с целью своевременного устранения причин, несущих угрозу жизни и здоровью воспитанников и работников.

В ДО соблюдаются правила по охране труда, и обеспечивается безопасность жизнедеятельности воспитанников и сотрудников. В учреждении соблюдаются требования пожарной безопасности. Территория, здание и помещения образовательного учреждения соответствуют нормам электробезопасности, требованиям охраны труда воспитанников и работников.

Выводы и предложения:

-В ДО создаются условия, обеспечивающие безопасную жизнедеятельность, как воспитанников, так и всех сотрудников учреждения.

#### **Результат внутренней системы оценки качества образования**

По результатам внутреннего мониторинга качества образования в МКОУ ДО считать работу коллектива ДО положительной.

В ДО созданы материально-технические условия для реализации основной образовательной программы, приведена в соответствие нормативно-правовая база, выполняются требования санитарно-эпидемиологических правил и нормативов, достижение положительных результатов освоения детьми образовательной программы, сплоченный творческий педагогический состав и работоспособный коллектив.

Перспективные задачи на 2023-2024 учебный год:

1. Повышать качество организации образовательного процесса в соответствии с требованиями ФГОС ДО, запросами родителей (законных представителей) и контингентом воспитанников основной образовательной программы дошкольного образования.
2. Продолжать создание достойных условий для педагогической деятельности, повышения профессионального уровня, профессиональной и творческой самореализации посредством расширения спектра применяемых технологий работы с кадрами и повышения квалификации.
3. Содействовать приобщению родителей к участию в жизни ДОУ через поиск эффективных форм и методов сотрудничества, способствующих формированию активной родительской позиции.
4. Развивать духовно-нравственные основы и ценности через формирование традиций и активизацию поисково-познавательной деятельности детей.